

BETANIAHJEMMET



Velkommen til nye beboere

KONG GEORGS VEJ 3 - 2000 FREDERIKSBERG - TLF. 38 86 78 04

www.betaniahjemmet.dk

KONTAKTOPLYSNINGER

Forstander

Benedikte Korsager 38 14 69 59 bko@betaniahjemmet.dk

Afdelingsleder

Nawal Boudarba 38 14 69 80 nab@betaniahjemmet.dk

Aktivitetsleder

Alaa Gamal 38 14 69 26 ala@betaniahjemmet.dk

Leder af køkken, rengøring og teknisk service

Lise Hansen 38 14 69 60 lha@betaniahjemmet.dk

Administrativ medarbejder

Jette Sørensen 38 14 69 23 jes@betaniahjemmet.dk

Kontortid

Administrationskontoret er åbent for personlig henvendelse på følgende tidspunkter:

Mandag kl. 9.00 – 14.00,

Tirsdag kl. 9.00 – 14.00

Onsdag **lukket** for personlige henvendelser

Torsdag kl. 9.00 – 14.00

Fredag fra 9.00-13.00.

Du er altid velkommen til at rette henvendelse på kontoret. Hovednummer 3886 7804.

mail: kontor@betaniahjemmet.dk

INDHOLDSFORTEGNELSE

KONTAKTOPLYSNINGER	2
INDHOLDSFORTEGNELSE	3
VELKOMMEN	5
BETANIAHJEMMET	6
MØDET.....	8
HVERDAGSREHABILITERING.....	8
DIN BOLIG	8
INDFLYTNING OG INDFLYTNINGSSAMTALE	11
ANMELDELSE AF FLYTNING TIL FOLKEREGISTRET.....	11
PRAKTISKE FORHOLD	12
Gæster.....	12
Måltider	12
Rygning	13
Tv- antenne.....	13
Rengøring af din bolig.....	13
Læge	14
Medicin.....	14
Specialistbehandling.....	14
Vaskeri.....	15
Fodpleje	16
Frisør.....	16
Kiosk.....	17
ØKONOMI	17
FORSIKRING	19
AKTIVITETSAFDELING.....	19
Fysioterapi og træning.....	20

Aktiviteter og arrangementer.....	20
Fester	21
Rejser.....	23
Kirke og festsal – ”Regnbuen”	23
DEMENSKONSULENT	23
KØKKENET.....	24
Måltidspolitik	24
Ernæring	25
Speciel kost.....	25
Gæster og fest.....	25
Højtider:.....	26
Fødselsdag.....	27
Aftencafe	27
Spisestue og lounge	27
BEBOERINDFLYDELSE.....	28
KOST- OG BEBOERRÅD	28
SAMARBEJE MED PÅRØRENDE OG FAMILIE.....	28
BETANIAPOSTEN	29
INFORMATIONSMATERIALE FRA.....	30
FREDERIKSBERG KOMMUNE.....	30

VELKOMMEN

Med denne brochure byder Betaniahjemmet dig, samt din familie og venner hjertelig velkommen. Vi håber, du vil komme til at befinde dig godt i dit nye hjem. Samtidig håber vi, at din familie og dine venner også vil føle sig hjemme, når de besøger dig.

Betaniahjemmet er først og fremmest dit og de øvrige beboeres hjem, hvor det daglige liv udfolder sig, og hvor du kan mødes med familie og venner. Vi respekterer dit privatliv og privatbolig, men vi håber, at du også har lyst til at deltage i det familiefællesskab, som Betaniahjemmet bygger på.

Vores mission er at give liv til årene, når du bliver ældre, og visionen er at bygge bro til og skabe netværk i lokalsamfundet samtidig med, at vi sikrer, at vores medarbejdere er fagligt kompetente. Medarbejdernes nærvær skal medvirke til, at du er tryk og trives på Betaniahjemmet.

Da vi lægger vægt på, at beboere og medarbejdere kender hinanden, er der en lang række af arrangementer, hvor medarbejderne har mulighed for at deltage sammen med deres familie, og hvor du kan invitere din familie og dine venner til at deltage. Det bidrager til den hyggelige og hjemlige atmosfære, som bestyrelse og ledelse ønsker på Betaniahjemmet.

Det er vores håb, at velkomstbrochuren vil lette de besværligheder og besvare de spørgsmål, der opstår, når man flytter til et nyt sted.

Endnu engang velkommen til Betaniahjemmet.

Venlig hilsen

Benedikte Korsager
Forstander

BETANIAHJEMMET

Betaniahjemmet er et selvejende plejehjem, der har driftsoverenskomst med Frederiksberg Kommune. Plejehjemmet ejes og drives af Betaniaforeningen, som er en sygeplejeforening under Metodistkirken i Danmark.

Hjemmet har 60 boliger fordelt på 4 etager med 15 lejligheder på hver etage. På alle etager er der fælles spisestue og køkken, og opholdsstue med TV og hyggemøbler. Herudover har Betaniahjemmet to aflastningsboliger, som er placeret på administrationsgangen.

Vi fokuserer på dine individuelle ressourcer og ønsker, og hvis du kan, inddrages du i hverdagens rytme som fx at passe blomster, arrangere kaffebord eller dække op til måltider. Beboerne opfordres til at hjælpe hinanden i dagligdagen med praktiske gøremål.

Etagerne er indrettet på en måde, som sikrer, at fællesskab mellem beboere og medarbejdere er mulig. Din private bolig er din privatsfære. I de lyse fælles opholdsrum både på etagen og ved hovedindgangen, tilbydes måltider og aktiviteter, der drikkes kaffe, lyttes til musik og hyggesnakkes.

Fællesskabet mellem medarbejdere og beboere, og beboerne imellem, er grundlæggende for den karakteristiske atmosfære på Betaniahjemmet, som er kendt for at være et sted, hvor mennesker mødes og kommer hinanden ved. Vi følger med i hinandens glæder og sorger, der er plads til forskellighed og vilje til at give mennesker en chance under mottoet **"alt er muligt, indtil det modsatte er bevist"**.

Hjemmets mange forskellige aktiviteter – fra fitness til fest - har til formål at give livskvalitet og glæde. Aktiviteterne giver plads til samværet mellem beboere og medarbejdere i alle funktioner. Det giver et godt fællesskab og en varm atmosfære med fokus på familiefællesskabet. Der er plads til gode ideer og lyst til at føre dem ud i livet.

På Betaniahjemmet har du fx mulighed for, at:

- Deltage i farverige fester.
- Deltage i ferieture i Danmark og udlandet.
- Deltage i gymnastik og anden form for motion
- Deltage i diverse udflugter, f.eks. Tivoli, teater eller på skovtur.
- Holde dine festdage og mærkedage.
- Deltage i gudstjeneste i hjemmets kirkesal.
- Besøge Betaniahjemmets kolonihave i sæsonen.



Det er vores erfaring, at du i højere grad bevarer livskvaliteten, hvis du er aktiv, medlevende og deltagende i husets liv.

Medarbejderne arbejder med personcentreret omsorg og helhedspleje. På Betaniahjemmet ses det ved, at værdigrundlaget afspejler anerkendelsen af beboeren, alle beboere får individuel hjælp af medarbejderne, medarbejderne tager udgangspunkt i beboerens perspektiv, og det sociale miljø understøtter beboerens sociale og psykologiske behov.

Vi ønsker at skabe en dagligdag, hvor individuel pleje- og omsorg, hygge, aktivitet og rengøring udføres i samspil med dig, af så få medarbejdere som muligt. I et rehabiliterende perspektiv forventer vi, at du selv udfører opgaver, som du er i stand til. Det kan fx være, at du selv henter din kaffe, tørrer støv af, ordner dine blomster eller andre praktiske opgaver, som du er i stand til at udføre.

MØDET

Betaniahjemmets værdier og omsorgsfilosofi er i høj grad funderet i K.E. Løgstrups filosofi om mødet mellem mennesker, som beskrevet i hans bog "Den etiske fordring". I mødet bliver deltagerne medansvarlige for den andens lykke, hvilket betyder, at medarbejderne har et medansvar for, at beboernes livskvalitet er i fokus.

Vi lægger derfor vægt på, at vi lærer hinanden godt at kende, og det er medarbejdernes opgave at sætte sig ind i beboernes livshistorie og interesser, så beboernes identitet respekteres og opretholdes i mødet.

I omsorgsarbejdet er Betaniahjemmet inspireret af den finske sygeplejeforsker Katie Eriksson og hendes teori om pleje, lege og læring. Det er først, når den daglige morgenpleje er overstået, at vi skal til at leve og lege, og det er i legen, at vi lærer hinanden og vores egne begrænsninger at kende.

HVERDAGSREHABILITERING.

Betaniahjemmets medarbejdere planlægger sammen med dig den hjælp, som du har brug for. Der tages udgangspunkt i, at du selv varetager de opgaver, som du er i stand til. Vi tilbyder dig hverdagsrehabilitering, så du fortsat er i stand til at bruge de færdigheder, som du har bevaret. Hverdagsrehabilitering er træning i at varetage dagligdags aktiviteter, som fx at tørre støv af, ordne håndvask og toilet i egen bolig, rede seng, hjælpe med at dække bord, dele post og aviser ud eller andet, som hjælper dig til at vedligeholde dine færdigheder. Alle praktiske opgaver i din bolig udføres sammen med dig med fokus på dine ressourcer.

DIN BOLIG

Boligen består af entré med indbygget klædeskab, badeværelse, stue og sydvendt altan. Sengen er fast inventar i boligen. I stuen er der kaldeanlæg, telefonstik og stik til TV-antenne. Du kan købe adgang til Betaniahjemmets trådløse internet.

Ved indflytningen drøftes individuel indretning som fx tæpper med afdelingsleder Nawal Boudarba. Du medbringer selv møbler, billeder, gardiner og belysning (sengelampe er fast inventar). Hvis du ønsker fjernsyn og radio i boligen, skal du ligeledes selv medbringe det, og du skal tilmelde dig en tv-pakke hos YouSee.

Husk, ved indretning af boligen, at den også er arbejdsplads for de medarbejdere, som skal hjælpe dig med fx personlig hygiejne eller forflytning. Før du flytter ind, anbefaler vi, at du overvejer, hvad du ikke har brug for? Det er vigtigt, at der er plads til at komme uhindret rundt i boligen fx med en rollator.

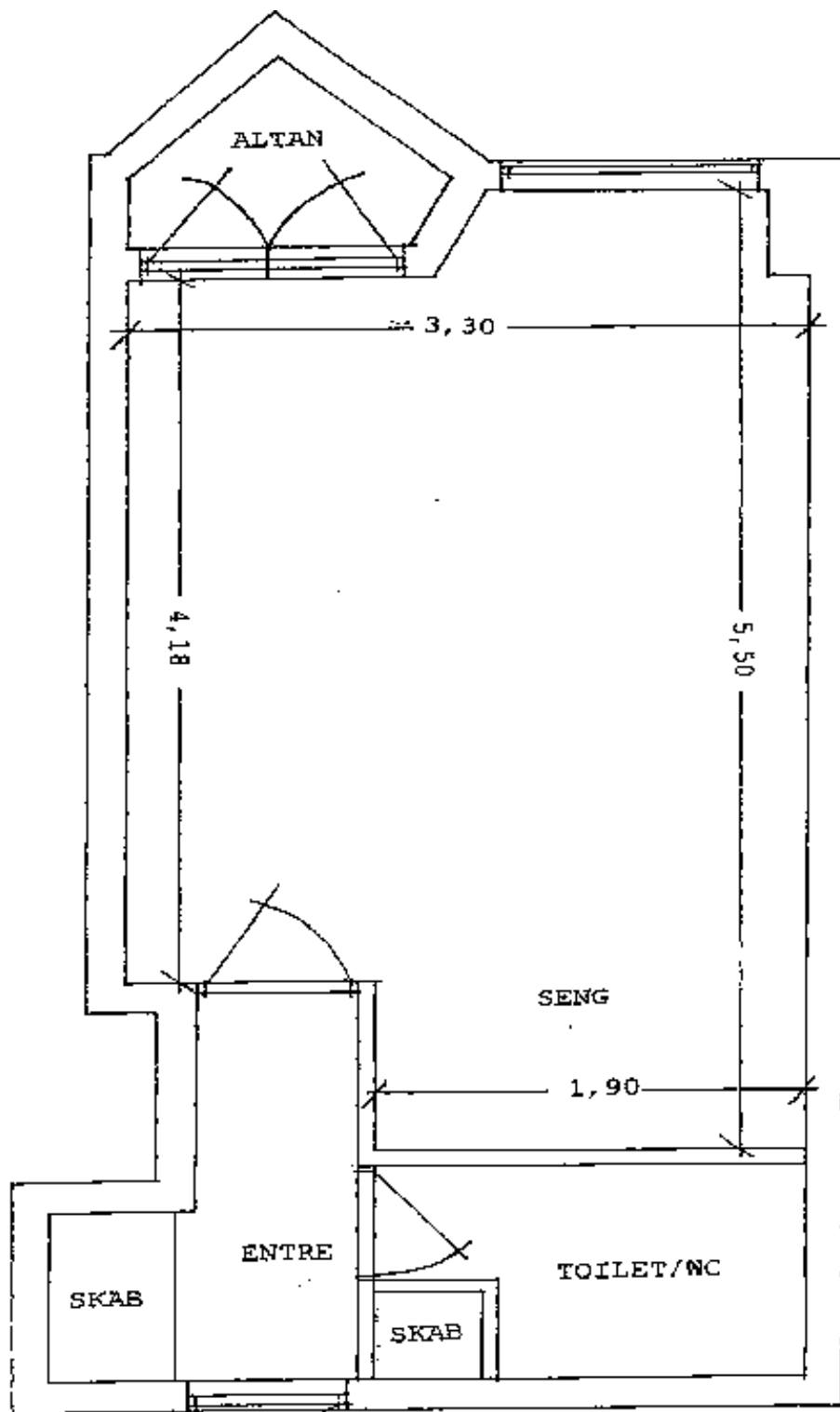


Alle boliger er 25 m². I lejlighederne entre forhold til skitse

lige store, ca. halvdelen af ligger toilet og spejlvendt i nedenstående

Her er et par gode ideer til indretning af din bolig:

- Ingen løse tæpper – så du undgår fald.
- God plads omkring sengen – så der er plads til de medarbejdere, der skal hjælpe dig.
- God plads mellem møbler – så vi kan hjælpe dig med at gøre rent.



Tegningen er ikke målfast.

Husdyr

Hvis du har et mindre husdyr, som fx en lille hund, fugl eller en kat, så kan den flytte ind i boligen, hvis du er i stand til at passe den, og den ikke generer de øvrige beboere. Dit kæledyr må som hovedregel ikke komme i fællesarealer, da dine naboer eller medarbejdere kan være allergiske overfor dit husdyr.

Du må ikke anskaffe nye kæledyr efter indflytning.

INDFLYTNING OG INDFLYTNINGSSAMTALE

Når du får tilbudt en bolig, har du to dages betænkningstid. Hvis du accepterer boligtilbuddet, skal du flytte ind i boligen den dato, hvor boligen er meldt klar til indflytning.

Du skal ikke betale indskud, men hvis du ryger i boligen, skal du underskrive en aftale om, at du skal betale for maling af boligen ved fraflytning

Hvis du ønsker et indflytningssyn, kan det aftales med lederen af det tekniske område Lise Hansen, som træffes via mail lha@betaniahjemmet.dk eller 3814 6960.

Indenfor den første uge efter indflytning skal du deltage i en samtale med forstander Benedikte Korsager, der primært handler om økonomiske forhold og valg af ydelser. Du er meget velkommen til at invitere dine pårørende til samtalen. Samtalen holdes i din bolig.

Cirka to - tre uger efter indflytning inviterer afdelingsleder Nawal Boudarba til en indflytningssamtale, hvor vi skal drøfte pleje, gensidige forventninger m.m. Samtalen holdes i din bolig, og din familie er meget velkommen til at deltage. Fra Betaniahjemmet deltager din kontaktperson og afdelingslederen. Herudover deltager fysioterapeuten og køkkenlederen kortvarigt i samtalen.

ANMELDELSE AF FLYTNING TIL FOLKEREKISTRET

Betaniahjemmet anmelder din flytning til folkeregistret senest førstkommande hverdag efter, at du er flyttet ind.

PRAKTISKE FORHOLD

Gæster

Din bolig er dit private hjem, hvor det er dig, der bestemmer, hvornår du vil have gæster på besøg. Fællesarealerne på etagen er forbeholdt etagens beboere. Du og dine gæster er velkommen til at benytte loungen foran spisestuen, hvis den er ledig.

Dine gæster er velkomne til at spise på Betaniahjemmet. Hvis du har gæster, som gerne vil deltage i et måltid, skal de sende en mail til køkkenet kkk@betaniahjemmet.dk senest dagen før, inden klokken 12.00. Du eller dine gæster kan også ringe til køkkenet 3814 6910. Dine gæster betaler kontant på administrationskontoret, i køkkenet, via din månedsregning eller ved at overføre pengene via MobilePay til 275181.

HUSK at skrive navn på betaler samt formål på betalingen, hvis du eller dine gæster betaler via MobilePay.

Priser i 2023:

Morgenmad	50,00 kr.
Middagsmad	75,00 kr.
Aftensmad	65,00 kr.
Brunch/Aftencafe	75,00 kr.
Kaffe	5,00 kr. pr. kop / 30.00 kr. pr. kande.
Kage	10,00 kr. pr. stk.

Måltider

- Morgenmad serveres fra klokken 08.00.
- Formiddagsdrikke.
- Fællesmiddag i spisestuen på alle hverdage ca. kl. 12.30. Du kan vælge at spise i spisestuen på etagen eller i egen bolig, hvis du ønsker det.
- Eftermiddagskaffe.
- Aftensmad serveres på etagerne ca. kl. 18.00. En - to gange ugentligt er der aftencafe i spisestuen fra 18.00, hvor du er velkommen sammen med familie og venner. Der er ingen aftencafe i perioden medio juni – medio august måned.
- Aftenkaffe.

Rygning

Betaniahjemmet er generelt røgfrit, men du må selvfølgelig ryge i egen bolig. Det kræver dog, at du opstiller en luftrensner, så Betaniahjemmets medarbejdere er sikret et røgfrit arbejdsmiljø. Alternativt skal du sørge for at lufte ud 15 minutter før, medarbejderne skal hjælpe dig i boligen.

Luftrenseren kan købes, eller lejes via Betaniahjemmet. Du skal henvende dig til leder af det tekniske område Lise Hansen, som træffes via mail lha@betaniahjemmet.dk eller 3814 6960. Alle fællesarealer både indendørs og udendørs er røgfrie.

Hvis du vælger at købe din egen luftrensner, skal det være dokumenteret, at:

- Luftrenseren kan rense 20m³ luft 4 gange i timen med en rensningsprocent på 99%.
- Luftrenseren har et HEPA- filter.
- Luftrenseren er miljøcertificeret

Tv- antenne

I hver lejlighed er der monteret et multimediestik, som det er obligatorisk at betale for. Det koster i 2023 120 kr. pr. bolig. Multimediestikket giver mulighed for at se digitalt tv, tilslutte en fastnettelefon og tilslutte en internetforbindelse.

For at kunne se digitalt TV skal **man selv bestille** og **betale** den ønskede tv-pakke hos YouSee's kundeservice på telefon 8080 4040.

Rengøring af din bolig

Betaniahjemmets medarbejdere planlægger sammen med dig den hjælp til rengøring, som du har brug for. Der tages udgangspunkt i, at du selv varetager de opgaver, som du er i stand til. Det kan fx være, at du tørrer støv af, ordner håndvask og toilet i din bolig, reder seng eller andre opgaver, som vedligeholder dine færdigheder. Alle praktiske opgaver i din bolig udføres sammen med dig med fokus på dine ressourcer.

Betaniahjemmets faste servicemedarbejdere hjælper dig med rengøring hver anden uge. Hvis ikke du er i stand til selv at ordne toilet og håndvask i dagligdagen, bliver badeværelset gjort rent hver uge. Du eller dine pårørende skal selv passe dine blomster og planter samt rydde op i boligen og i dine skabe.

Læge

Når du flytter ind på Betaniahjemmet, er du frit stillet med hensyn til valg af praktiserende læge.

Til din orientering har vi to fast tilknyttede læger, som du har mulighed for at skifte til, så en af de faste læger fremover også bliver din praktiserende læge. Der er tale om et frivilligt tilbud under det frie lægevalg, så du har selvfølgelig mulighed for at beholde din nuværende læge, hvis du ønsker det.

Vores fast tilknyttede læger hedder Frederik Hengstenberg og David Topp, og de er praktiserende læger i kommunen. De kommer i huset mindst hver 2. uge samt ved akut sygdom.



Du kan til enhver tid vælge at skifte læge. Det betyder, at du også kan beslutte dig for et lægeskift på et senere tidspunkt. Vælger du at skifte læge, vil du få tilsendt et nyt sundhedskort. Du skal betale et gebyr til Frederiksberg Kommune, hvis du skifter læge efter, at du er flyttet ind.

Hvis du ønsker at beholde din nuværende læge, skal du ikke at foretage dig noget. Hvis du ønsker at skifte til den fast tilknyttede læge, skal du give administrationskontoret besked, hvorefter vedkommende vil sørge for at anmelde et skift af praktiserende læge til Frederiksberg Kommune. Du kan enten skrive en mail til kontor@betaniahjemmet.dk eller ringe på telefon 3814 6923.

Medicin

Medicin bestilles og udbringes fra Apoteket Godthåb. Du betaler lovbestemt gebyr for at få medicinen bragt ud.

Medmindre du selv varetager administration af din medicin, er udgangspunktet, at din medicin dispenseres af Betaniahjemmets autoriserede medarbejdere eller fra apoteket, som leverer dosisdispenseret medicin til 14 dage på en gang. Du betaler et gebyr for at få din medicin dosisdispenseret fra apoteket.

Specialistbehandling

Inden du søger behandling hos tandlæge, speciallæge, optiker m.m., anbefaler vi, at du rådfører dig med den sygeplejerske eller social- og sundhedsassistent, som er tilknyttet den etage, hvor du bor. Det er en fordel for dig, hvis vi er bekendt med igangværende behandlinger

og kan være behjælpelig med at koordinere behandlingerne. Du skal være opmærksom på, om du har mulighed for at søge tilskud fra kommunen. For nærmere information se Frederiksberg kommunes pensionisthåndbog, som du finder på www.frederiksberg.dk

Som udgangspunkt har vi ikke mulighed for at følge dig til behandlinger uden for huset. Vi anbefaler, at din familie tager med dig til eventuelle behandlinger.

I akut opståede situationer følger vi dig på hospitalet, så vidt det er muligt.

Vaskeri

Hvis du vælger, at vi skal vaske dit tøj, skal ALT tøj inkl. strømper være mærket med dit bolignummer, hurtigst muligt i forbindelse med indflytning. Det er dit ansvar i samarbejde med dine pårørende, at **tøjet afleveres til mærkning i vaskeriet**. Medarbejderne på etagen kan være behjælpelige med at aflevere tøjet i vaskeriet om aftenen eller i weekenden. Du kan låne en maskine til mærkning af tøj, hvis du ønsker det. Vaskemærkerne koster 2 kr. pr. stk., og udgiften påføres månedsfakturaen, medmindre andet er aftalt.

Har du brug for flere mærker, bedes du kontakte vaskeriet. Husk også at få mærket tøjet, hvis du har købt nyt tøj. Er der ikke mærker i tøjet, kan vaskeriet ikke vide, hvor tøjet kommer fra og har derfor svært ved at få tøjet tilbage til rette ejermand.

Vi sørger for vask af dit personlige tøj, når du har valgt den ydelse i servicepakken. Dit personlige tøj skal lægges til vask i vaskerummet ved bolig 1 på etagen. Medarbejderne vil vise dig, hvor rummet er, og de vil selvfølgelig også sørge for, at dit tøj bliver lagt til vask, hvis du har brug for hjælp til det.

Vasketøjet bliver hentet og vasket i hverdagene. Når tøjet er vasket, bliver det lagt i en kurv med bolignummer. Det bliver bragt tilbage til din bolig en gang ugentligt, men hvis du mangler tøj, er du velkommen til at hente det i vaskeriet, som har åbent på alle hverdage.

Bortkommer tøjet, mens det er i vores varetægt, erstatter vi med et beløb på mellem 500-800 kr. mod forevisning af bon for generhvervelse af noget tilsvarende tøj.

Alt tøj skal kunne klare at blive vasket på 60°. Vi kan ikke påtage os ansvaret for at vaske silke og uld og kan desværre heller ikke være behjælpelig med rensning af tøj.



Sengelinned lejes af Betaniahjemmet og vaskes på eksternt vaskeri, hvis du har valgt den ydelse i servicepakken. Vi kan desværre ikke tilbyde at vaske sengetøj og sengelinned for dig. Hvis du ønsker at anvende privat sengelinned og håndklæder, anbefaler vi, at du indgår en aftale med et vaskeri om vask, eller din familie sørger for vask.

Ansæt i vaskeriet: Lena.

Fodpleje



Betaniahjemmet har en aftale med en privat fodterapeut, som yder behandling i din bolig, hvis du ønsker det.

Tid aftales pr. mail via din kontaktperson eller direkte med fodterapeuten. Fodterapeuten kommer fast hver mandag. Du kan betale kontant ved behandlingen eller dine pårørende kan få en regning sent på mail.

Du skal være opmærksom på, at Betaniahjemmets medarbejdere ikke må hjælpe dig med at klippe negle på fødderne.

Frisør

Der ligger mange frisørsaloner i lokalområdet, og medarbejderne kan hjælpe dig med at bestille tid til behandling. Du skal betale kontant eller med betalingskort, når du har modtaget behandling hos frisøren.

Fra tid til anden kommer der en hjemmefrisør på Betaniahjemmet, som ordner hår i egen bolig eller i et af fællesbadeværelserne. Du skal betale kontant, når du har modtaget behandling, medmindre du har en anden aftale med frisøren.



Kioskvogn



I den lille kioskvogn kan man købe fornødenheder som batterier, elpærer, chokolade, tandpasta og lignende. Der kan ikke købes aviser og ugeblade. Hver mandag og torsdag eftermiddag kommer kioskvognen op på alle etager. Kioskvognen kører ikke, hvis det er helligdag.

Betaling sker via din månedsregning.

ØKONOMI



Når du flytter ind på Betaniahjemmet, skal du betale for husleje, el og varme og vælge mellem servicepakkens valgfrie ydelser.

Husleje, el og varme betales til Frederiksberg Kommune, og beløbet bliver som udgangspunkt trukket, før pensionen kommer til udbetaling.

Huslejen er indtægtsbestemt, og den bliver beregnet af Frederiksberg Kommune. Du får tilsendt et boligdokument, hvoraf huslejen

fremgår. Herudover skal du betale for el og varme hver måned.

Har du brug for at kende dine fremtidige udgifter til husleje mere nøjagtigt inden indflytning, kan du kontakte Ydelsesafdelingen på mail: pensionkommunal@frederiksberg.dk eller tlf. 38 21 56 00 i tidsrummet kl. 9-12.

Det er **ikke** muligt at søge boligstøtte, da Betaniahjemmets boliger ikke er almene boliger. Det betyder også, at du ikke skal betale indskud, før du flytter ind.

Servicepakkens ydelser kan vælges efter ønske. Betaling for de valgte ydelser opkræves af Betaniahjemmet på månedsregning, som tilmeldes PBS. Betaling for adgang til multimediestik er obligatorisk og koster kr. 120 pr. måned.

De valgfrie ydelser aftales under indflytningssamtalen med Betaniahjemmet forstander Benedikte Korsager.

Kostrefusion ydes for fravær hele dage i forbindelse med fx indlæggelse eller ferie. I forbindelse med fravær, som ikke skyldes indlæggelse, skal du melde kosten fra senest 24 timer før på administrationskontoret. Det kan fx være ferieophold eller weekendbesøg hos familien.

Pris for servicepakker i 2023:

Ydelse	Pris pr. måned
Vask	182,00
Linned (Eget sengetøj vaske ikke.)	453,00
Kost pr. måned (alle måltider.)	3.992,00
Rengøringsartikler til egen bolig	53,00
Hygiejnepakke (toiletpapir/klude/servietter m.m.)	268,00
Antenneforening (obligatorisk)	120,00
Luftrensere (er et krav , hvis der ryges i boligen)	550,00
Vinduespolering	65,00
Wi-Fi	60,00
Administrationsgebyr (obligatorisk)	25,00

Medicin, briller, tandbehandling, fodpleje og frisør m.v. skal betales af dig på lige fod med andre borgere. Genoptræning skal man ikke betale for.

Du kan søge de samme indtægtsbestemte tillæg/ydelser som pensionister i andre boligformer.

FORSIKRING

Uanset hvilken forsikring du har, anbefaler vi, at du låser din dør, når du forlader lejligheden samt at værdigenstande låses inde i en safety- boks, som du selv skal anskaffe. Forsikringen dækker kun, hvis der er tegn på indbrud.

Betaniahjemmets forsikring dækker brand og vandskader. Vi har herudover en kollektiv autoulykkesforsikring, som dækker, hvis der skulle ske et uheld, mens vi er ude på tur i vores bil eller bus, ligesom vi har en rejseforsikring, som dækker, når vi er på ferie.

Skulle vores medarbejdere være uheldige og forvolde skade på dine ejendele, er dette også dækket. Ting der forsvinder, erstattes dog ikke. Vi opfordrer til, at du kontakter dit forsikringselskab, hvis du er i tvivl om, hvorvidt du har behov for yderligere forsikringsdækning.

AKTIVITETSAFDELING

Det er vores målsætning, at du i videst muligt omfang fortsat sikres mulighed for at leve det liv, du har haft med familie og venner. Det opnås ved, at du og medarbejderne lærer hinanden at kende, og ved at du benytter dig af Betaniahjemmets mange tilbud. Samtidig skal medarbejderne sætte sig ind i din livshistorie og interesser.

Forskellige aktiviteter, såsom dagsudflugter, fester og ferier i ind- og udland, giver mulighed for, at du møder medarbejderne på en anden måde end i pleje- og omsorgssituationer, og aktiviteterne giver noget at se frem til, så du forhåbentlig har lyst til at leve livet, hele livet.

I sommerperioden bruger vi Betaniahjemmets kolonihavehus, som er beliggende i Skovlunde. I kolonihavehuset er der mulighed for at deltage i fx havearbejde og den daglige husholdning. Vi holder selv haven, ligesom vi selv laver mad og kaffe, når vi besøger huset. Vi gør også huset rent, inden vi forlader det igen.



Fysioterapi og træning

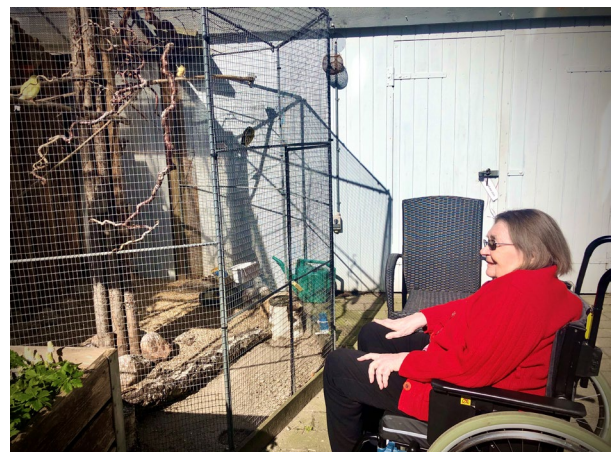
Terapeuterne er ansvarlige for genoptræning og vedligeholdelsestræning. Formålet med træningen er at gøre dig så selvhjulpne som muligt. Udgangspunktet for al træning er din egen aktive indsats. En dag om ugen afholdes fællesgymnastik. Terapeuterne støtter, inspirerer og vejleder under træningsforløbet. De står også for afprøvning, tilpasning og udlevering af hjælpemidler og for vejledning af medarbejderne omkring brug af hjælpemidler og forflytningsteknik.

Fysioterapeuter: Alaa Gamal (afdelingsleder) og David Blazek

Aktiviteter og arrangementer

Beskæftigelsesvejlederne hjælper dig i gang med at genoptage tidligere interesser og eventuelt finde nye. Hver uge arrangerer vejlederne aktiviteter på afdelingerne, såsom quiz, banko eller afspilning af gamle plader. Der arrangeres regelmæssigt café, filmfremvisning, teatertur, fællessang, koncerter og foredrag.

Betaniahjemmet råder over en udendørs petanquebane, en sansehøve samt et fuglebur.



En gang om ugen tilbyder Betaniahjemmets aktivitetsafdelingen dig og de øvrige beboere at komme med på bustur.

Betaniahjemmet har frivillige, der fx er besøgsvenner for de beboere, og de holder fællesgymnastik, deltager i fester, holder foredrag, deltager i aftencafeen og meget andet.

Beskæftigelsesvejlederne: Elsebeth Jensen, Pia Arp, Christina Jensen og Jeannie Svalebech



Fester

Fest og glade dage er en af Betaniahjemmets stærke kendetegn. Selvom du flytter på plejehjem, skal livet stadig være indholdsrigt. Vi afholder fx olympiaden "De Betaniske Leg". Her dyster du sammen med de øvrige beboere fra de forskellige etager om pokalen. Vi tager på ferie, holder fester, synger og danser og tilbyder ferieophold. Vi har også et kolonihavehus, som bliver flittigt brugt i sæsonen.



Årets højtider bliver holdt i hævd, og vel og mærke "til tiden". Det betyder fx, at juleaften holdes om aftenen den 24. december. Der sker altid noget festligt på Betaniahjemmet til Fastelavn, Påske, Skt. Hans aften, Mortens aften og Jul, med hvad der hertil hører af frokost, klippeklistre, julemarked, lystur rundt i København, luciaoptog, juletræ og nytårsaften.



Rejser



”At rejse er at leve” sagde H. C. Andersen – og det gælder jo stadig, selvom man er kommet lidt op i alderen. Betaniahjemmet laver sit eget rejsekatalog med handicapvenlige rejsemål, fra dansk sommerhus ved fjorden til kurophold i Bulgarien eller solskinsferie i Spanien.

Beboeren betaler for egne udgifter, og Betaniahjemmet betaler for de medfølgende medarbejdere.

På den årlige *Rejsedag*, kan du lade dig inspirere af tidligere rejseminder for at beslutte årets feriemål.

Kirke og festsal – ”Regnbuen”

Til Betaniahjemmet er knyttet en kirke- og festsal, ”Regnbuen”, hvor der hver anden søndag kl. 14.30 afholdes gudstjeneste, vekslede mellem metodist og folkekirkelig gudstjeneste. Familie og venner er også velkomne.

Regnbuen benyttes også til fællesgymnastik, fester, foredrag mv., og Metodistkirkens medlemmer holder også kirkelige arrangementer, når der ikke er gudstjeneste. Alle beboere er velkommen til at deltage i Metodistkirkens arrangementer.

Du har mulighed for at leje festsalen eller spisestuen, hvis du ønsker at holde et privat arrangement. Det koster kr. 2000 at leje festsalen eller spisestuen. Beløbet dækker oprydning og rengøring efter arrangementet.

DEMENSKONSULENT

På baggrund af, at et stigende antal demente beboere flytter ind på Betaniahjemmet, er der uddannet og udvalgt medarbejdere med en speciel uddannelse i demens. Derudover har vi en demenskonsulent. Demenskonsulentens opgaver består i at rådgive og opdatere medarbejderne omkring demens. Demenskonsulenten er med til at sikre den indsats, der skal til, for at give den demensramte en god livskvalitet.

Demenskonsulent: Aktivitetsleder Alaa Gamal

KØKKENET

Det at Betaniahjemmet har eget køkken, betyder frisk og veltilberedt mad, som smager og giver næring. Maden er jo livsgrundlaget; det er fra maden, vi får livsgnisten og kraften til at leve og opleve. Der bliver sat en ære i, at der er hyggeligt omkring måltidet, og at maden er anrettet lækker og appetitligt.

Måltidspolitik



Måltidspolitikken på Betaniahjemmet understøtter vores mål om at skabe vilkår for et godt, sundt og langt liv med respekt for det enkelte menneske. Sund kost i alderdommen har indflydelse på, hvor godt man fungerer. Vi gør måltidet til dagens højdepunkt.

Kostpolitikken er et fælles ansvarsområde for alle faggrupper på Betaniahjemmet.

Middagsmaden indtages alle hverdage i den fælles spisestue, hvor alle, der har lyst, kan deltage. I spisestuen er der også aftencafe to gange om ugen, ligesom vi holder fælles brunch i spisestuen med jævne mellemrum. Du kan se, hvornår der er brunch eller aftencafe hver måned i Betaniaposten.

Som beboer kan du fx:

- Sammensætte dine måltider på den måde, du bedst kan lide det. Vi giver dig tid, ro og hjælp til at spise og drikke.
- Vælge, om du vil spise i spisestuen, på etagen eller i egen bolig.
- Vælge, hvem du vil sidde og spise sammen med i spisestuen.
- Få medindflydelse og medbestemmelse i menuplanlægningen. Der bliver afholdt et månedligt kostrådsmøde, hvor du som beboer kan få indflydelse på menuen.
- Være med til at dække bord.
- Få hjælp og bistand af medarbejdere til at spise, hvis du har brug for det.

Ernæring

Med stigende alder falder energibehovet. Næringsbehovet falder derimod ikke, og det skærper kravene til næringsindholdet i den mad og drikke, som du tilbydes.

Manglende ernæring har bl.a. betydning for den fysiske og psykiske formåen, faldtendens og modstandskraft overfor almindelige infektioner.



Medarbejderne er uddannet til at opdage ernæringsproblemer, og i samarbejde med køkkenet, at tilpasse din individuelle kost, hvis du har brug for det.

- Ved indflytning indsamles, efter aftale med dig, data vedr. vægt, BMI, tidligere kostvaner, evt. diæt og nuværende ønsker, ligesom du informeres om plejehjemmets tilbud og muligheder. Hvis du har brug for en individuel plan i forhold til ernæring, vil oplysningerne ligeledes være grundlag for udarbejdelse af en ernæringsplan.
- Hvis vi vurderer, at du er i en ernæringsmæssig risikogruppe, tilbyder vi dig, at du bliver vejlet regelmæssigt.
- Vi energi- og næringsberegner, hvis du har brug for det, så vi sikrer, at dit energi- og ernæringsbehov dækkes.
- Hvis vi vurderer, at du ikke har en ernæringsmæssig risiko, tilbydes du normal kost.

Speciel kost

Hvis du er på en lægeordineret diæt, eller der er fødevarer, som du ikke kan lide m.v., skal du kontakte køkkenleder Lise Hansen via mail lha@betaniahjemmet.dk eller telefon 38146960.

Gæster og fest

Ved festlige lejligheder, fødselsdage, indflytningsfest eller hvis du bare vil samle familien, kan du leje husets lokaler og bestille menu fra køkkenet. Sammen planlægger vi din fest, mod kuvertbetaling.

Køkkenlederen skal kontaktes minimum 10 uger før det ønskede arrangement af hensyn til arbejdstidsplanlægningen og reservation af lokaler.



Hvis du har kostfaglige spørgsmål eller andet, er du velkommen til at kontakte køkkenmedarbejderne mandag–fredag mellem 7.00-14.00.

Køkkenleder Lise Hansen lha@betaniahjemmet.dk **eller telefon** 38 14 69 60

Højtider:



Påske, Pinse og St. Bededag m.fl.: Tilpasses helligdagens traditioner.

Kongelige mærkedage og Grundlovsdag: Der serveres lækker kage.

Sankthansaften og Mortens Aftens dag:

Sankt Hans fejres om aftenen med lækker mad, som du har mulighed for at give ønsker til, når der er kost- og beboerrådsmøde på etagen. Mortens Aftens dag serveres middag med and, ris á la mande og vin.

Juleaften og Nytårsaften: Begge dage er der fest om aftenen. Juleaften følger vi traditionerne. Nytårsaften serveres der festmiddag, dessert og diverse drikkevarer. Selvfølgelig fejrer vi årsskiftet med Champagne og kransekage.

Julefrokost: Der afholdes hvert år julefrokost på Betaniahjemmet.

Fødselsdag

Når du har fødselsdag, giver huset en lagkage til eftermiddagskaffen til fødselaren og beboerne på etagen. Der er mulighed for at bestille ekstra lagkager til gæster o. lign. mod betaling.



Aftencafe

Mandag og torsdag afholdes aftencafe i spisestuen fra kl. 18.00 til ca. kl. 19.30, hvor køkkenet disker op med forskellige lækkerier. I juli og august er der ikke aftencafe. De dage aftencafeen har åbent, annonceres i Betaniaposten, og gæster er meget velkomne til at spise med for kr. 75,00 pr. person.

Spisestue og lounge

Den store fælles spisestue er indrettet med lounge, hvor du kan tage dine gæster med ned til en hyggesnak og en kop friskbrygget kaffe eller andet varmt fra automaten. Du kan betale for kaffen kontant i kassen på væggen, din pårørende kan betale via månedsregning, eller du kan overføre pengene via MobilPay. Når det er godt vejr, kan du nyde kaffen på terrassen.

BEBOERINDFLYDELSE

Betaniahjemmet har som målsætning at sikre dig og de øvrige beboere indflydelse på eget liv, og det som planlægges i fællesskabet. Vi opfordrer til, at du træffer personlige valg om, hvordan din dag skal planlægges, og hvilken form for pleje og omsorg, som du har brug for. Herudover håber vi, at du har lyst til at bidrage til fællesskabet ved fx at

- deltage i planlægning af arrangementer.
- deltage i modtagelse af nye beboere.
- deltage i møder i kost- og beboerråd samt øvrige beboermøder.
- deltage i ture og arrangementer og fester.

KOST- OG BEBOERRÅD

Der afholdes kost-og beboerrådsmøde én gang om måneden på alle etager, hvor man i fællesskab med økonomaen laver kostplan til kommende måned. Du er velkommen til at deltage. Køkkenet tilbyder en varieret kost og prøver at tilgodese alle ønsker. Udover at planlægge næste måneds menu, drøftes også dagligdagen på plejehjemmet, om der er ønsker, problemer mv. samt hvilke aktiviteter, som aktivitetsafdelingen skal planlægge den kommende måned. Referat fra møderne kan læses i Betaniaposten.

SAMARBEJE MED PÅRØRENDE OG FAMILIE

Betaniahjemmet har i samarbejde med beboere, pårørende og familier udarbejdet en politik for det gensidige positive samarbejde, der sikrer, at pårørende og familie inddrages i dagligdagen på en måde, som er i overensstemmelse med den enkelte beboeres ønsker. Pjecen kan hentes på Betaniahjemmets hjemmeside eller på administrationskontoret.

I forbindelse med indflytning vil beboerens pårørende og familie blive kontaktet med henblik på at indgå de nødvendige aftaler omkring indflytningen. Navnet på den medarbejder, som fungerer som tovholder og kontaktperson de første par dage efter indflytning, vil samtidig blive udleveret.

Betaniahjemmet informerer generelt via Betaniaposten, som udkommer den sidste hverdag i hver måned. Betaniaposten kan hentes på Betaniahjemmets hjemmeside, og den ligger fremme på Betaniahjemmet.

Hvis pårørende og familie skifter adresse, mailadresse eller telefonnummer, er det vigtigt,

at administrationskontoret **STRAKS** orienteres via mail kontor@betaniahjemmet.dk
Administrationen vil efterfølgende sikre, at oplysningerne opdateres internt.

I forbindelse med indflytningssamtalen, vil det gensidige samarbejde blive drøftet, og der vil blive indgået aftaler om, hvordan samarbejdet skal foregå, så beboernes ønsker sikres.

Generelt er der en forventning om, at pårørende og familie er behjælpelige, hvis beboeren fx skal til læge, speciallæge, ambulatoriebesøg eller andet.

BETANIAPOSTEN

Betaniaposten er hjemmets beboerblad. Bladet udgives en gang om måneden og indeholder bl.a. månedens kostplan, beboer- og medarbejdernyt, oplysninger om hvilke arrangementer og aktiviteter, der tilbydes i løbet af den kommende måned, oversigtskalender og fx invitationer til at deltage i møder eller arrangementer.

Indlæg til bladet er velkomne både fra beboere og pårørende. De skal afleveres på administrationskontoret eller sendes til kontor@betaniahjemmet.dk senest d. 20 i måneden.

På kost- og beboerrådsmøderne drøftes forslag til artikler i Betaniaposten. Beboerne modtager bladet gratis, og det er muligt for andre interesserede at hente bladet på Betaniahjemmets hjemmeside www.betaniahjemmet.dk . Pårørende kan få tilsendt Betaniaposten via e-mail. Du kan tilmelde dig ved at rette henvendelse til administrationskontoret.

INFORMATIONSMATERIALE FRA FREDERIKSBERG KOMMUNE

På Frederiksberg Kommunes hjemmeside www.frederiksberg.dk kan der hentes forskellige foldere omkring livet som ældre. Se under [borger/omsorg og støtte](#)



BETANIAHJEMMET

Kong Georgs Vej 3

2000 Frederiksberg

tlf. 38 86 78 04

www.betaniahjemmet.dk